



TRANSPORDIAMET

Aivar Puur
Kohila Vallavalitsus
aivar.puur@kohila.ee
Vabaduse tn 1
79804, Rapla maakond, Kohila vald,
Kohila alev

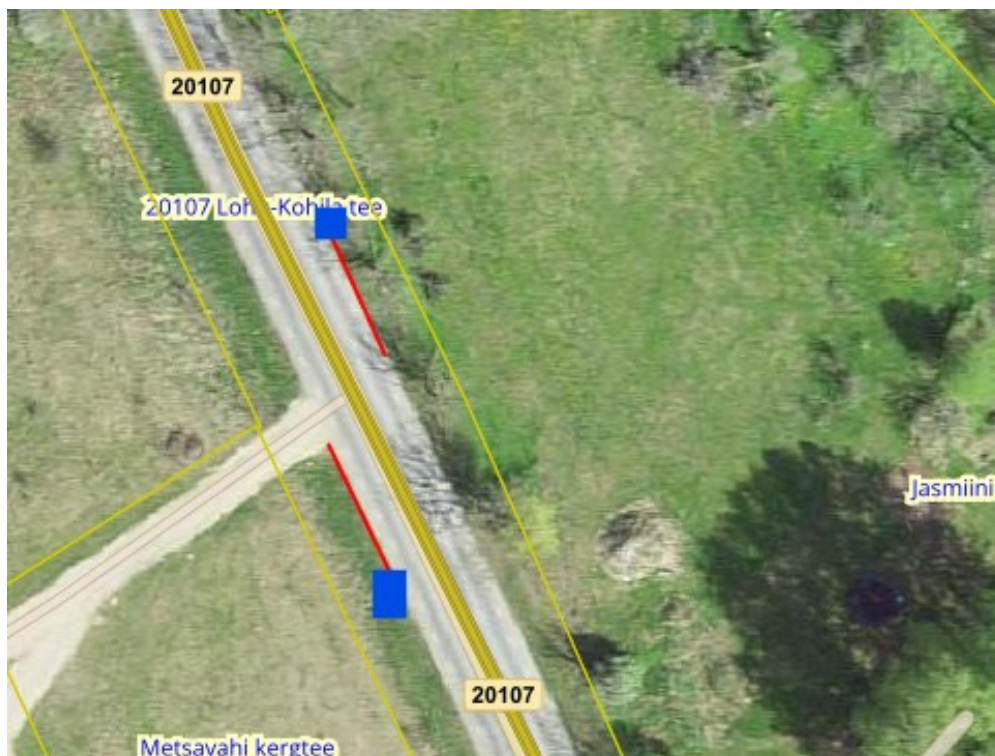
Teie 03.10.2025 nr e-kiri

Meie 17.10.2025 nr 7.1-2/25/16809-2

Riigiteele 20107 Lohu-Kohila tee uute bussipeatuste kavandamiseks loa andmine

Austatud hr Puur

Olete teavitanud Transpordiametit kahe koolibussipeatuse rajamise vajadusest Rapla maakonnas Kohila vallas Lohu külas riigiteele 20107 Lohu-Kohila tee (edaspidi riigitee) orienteeruvalt asukohtades km 1,757 (peatus tee vasakul küljel) ja 1,790 (peatus tee paremal küljel). Bussipeatuste asukohad on tähistatud Maa-ameti kaardil.



Taotluse kohaselt ja lähtudes Transpordiameti juhendist „[Bussipeatuste valik, paigutus ja kujundamine](#)“ on taotletud asukohta sobilik kavandada ooteplatvormita ja -kojata peatused, millele ehitatakse ooteala riigitee peenra laiendusena ja tähistatakse liiklusmärgiga 541a (juhendis tüüp IV peatus sõidurajal).

Peatused on kavandatud riigiteele, mille liiklussagedus (2024. a andmetel 1159 a/ööp) ja mõjupiirkonnas elavate elanike arv on väike, teelõigul kehtib kiiruspiirang 70 km/h ning eeldatav peatustest väljuvate busside arv ei ole suurem kui 20 nädalas. Transpordiamet eeldab, et kohalik omavalitsus on kaasanud bussipeatuste asukoha valimisse kohalikud elanikud ja võtnud kuulda nende arvamust.

Tuginedes liiklusseaduse § 7¹ lg 2 alusel kehtestatud majandus- ja taristuministri määruse „[Tähistatavate teede liigid, juhatus- ja teeninduskohamärkide paigaldamise kord ning sihtpunktidele viitamise süsteem](#)“ § 2 ja § 9 sätetele ning esitatud taotlusele **kooskõlastab** Transpordiamet ilma ootekoja- ja ooteplatvormita **bussipeatuste asukohad** (bussi peatumisega sõidurajal) **ning annab loa ootealade ehitamiseks ja loa liiklusmärkide 541a paigaldamiseks** riigiteele 20107 Lohu-Kohila tee järgnevatel tingimustel.

1. Ooteala vajadus

- 1.1 Bussi ootajatele tuleb peatustesse kavandada ooteala (kruus-, killustik-, freespuru- või tolmuva kate koos kasvupinnase eemaldamisega) ning kitsa teepeenra korral näha ette truup või laiendus vastavalt tüüpjoonisele Lisa 1.
- 1.2 Ooteala rajamiseks ja märkide paigaldamiseks tuleb Transpordiametist (maantee@transpordiamet.ee) taotleda liiklusvälise tegevuse luba.

2. Liiklusmärkidega seotud tingimused

- 2.1. Liiklusmärgid valmistada vastavalt standardile EVS 613 ning Transpordiameti poolt 19.01.2023 kinnitatud „[Riigiteede liikluskorralduse juhendis](#)“ kehtestatud nõuetele.
- 2.2. Märkidele kanda peatuse nimi (nime määrab kohalik omavalitsus).
- 2.3. Märk paigaldada ooteala taha, ooteala selle otsa juurde kuhu jääb peatuva bussi esiüks.
- 2.4. Märgi alumise serva kõrgus ooteala kattest (kõnnitee äärde paigaldamisel kõnnitee kattest) minimaalselt 2,2 m.

3. Üldised tingimused liiklusmärkide paigaldamiseks riigiteele

- 3.1. Liiklusmärgid peavad olema paigaldatud vastavalt Eesti standardi EVS 613 „Liiklusmärgid ja nende kasutamine“ nõuetele.
- 3.2. Märgi paigaldaja ja ooteala ehitaja on kohustatud välja selgitama riigitee muldes olevad tehnovõrgud ja kooskõlastama võrgu kaitsevööndis oleva tegevuse võrguvaldajaga.
- 3.3. Märkide valmistamise ja paigaldamisega seotud kulud kannab nende omanik.
- 3.4. Pärast liiklusmärkide paigaldamist tuleb teavitada tööde lõpetamisest ning 5 tööpäeva jooksul esitada need tee omaniku esindajale ülevaatamiseks (maantee@transpordiamet.ee), et võimalikud paigalduspuudused saaksid operatiivselt likvideeritud ning uute peatuste asukohad kantud riiklikku Teeregistrisse.
- 3.5. Pärast vajaduse möödumist (peatuse likvideerimist) tuleb märgid eemaldada.

Transpordiamet ei võta endale kohustusi seoses uute bussipeatuste rajamisega, sh peatusetaskute, peenralaienduste, platvormide, istepinkide vms ehitamine. Vajadusel tuleb sellised tööd finantseerida kohalikul omavalitsusel.

Juhul, kui ei täideta eespool loetletud tingimusi, on loa väljastajal, vastavalt haldusmenetluse seaduse § 66 lg 2 p 1, õigus tunnistada luba kehtetuks.

Käesolev otsus jõustub teatavastegemisest ja selle peale on võimalik esitada vaie Transpordiametile (Valge 4, 11413 Tallinn, maantee@transpordiamet.ee) haldusmenetluse seaduses või kaebus halduskohtule halduskohtumenetluse seadustikus sätestatud korras 30 päeva jooksul.

Täiendavaid koolibussipeatusi kavandatakse eelkõige õpilaste turvalise koolitee tagamiseks, mistõttu palume hinnata olukorda iga paari aasta järel, kas tulenevalt muutustest elanikkonnas ja/või liikluskeskonnas on põhjust bussipeatus likvideerida või välja ehitada ooteplatvorm.

Lugupidamisega

(allkirjastatud digitaalselt)

Marje-Ly Rebas

peaspetsialist

planeerimise osakonna kooskõlastuste üksus

Lisa: Bussipeatuse ooteala.pdf

58581095, Marje-Ly.Rebas@transpordiamet.ee